

Орган
Тоншаевского
РК КПСС и райсовета
депутатов
трудящихся

Пролетарии всех стран, соединяйтесь!

Тоншаевский Колхозник

Год издания
XXVI
СУББОТА.
11 июня 1960 года
№ 70
Цена 15 коп.

Собрание партийного, советского и колхозного актива

Повышение плодородия почв и освоение новых земель в районе — путь дальнейшего подъема экономики колхозов и колхозников

Доклад И. П. Пикина, главного агронома районспекции сельского хозяйства

Все более широкий размах получает всенародное движение, начатое по почину передовых колхозов и совхозов за то, чтобы в ближайшие годы догнать и перегнать Соединенные Штаты Америки по производству мяса, молока и масла на душу населения. Социалистическое соревнование, развернувшееся в республиках, областях и районах, показывает, что задания семилетки по развитию сельского хозяйства могут быть выполнены досрочно.

Вместе со всем советским народом за досрочное выполнение семилетнего плана борются трудящиеся нашего, Тоншаевского, района. На 1960 год колхозы взяли высокие обязательства — продать государству 3000 тонн мяса, или в 3 раза больше, и л а н а,

молока — 3200 тонн, или на 1100 тонн больше, чем в прошлом году, яиц — 1000000 штук, или на 250000 штук больше прошлого года, шерсти — 15 тонн, получить урожай зерновых не менее 10 цн., картофеля — 140 цн., льноволокна — 5 цн., льносемян — 4 цн., сена многолетних трав — 26 цн., семян многолетних трав — 1,5 цн., зеленой массы кукурузы — 300 цн. с гектара.

Чтобы успешно выполнять эти обязательства, требуется непрерывное увеличение урожайности в колхозах всех сельскохозяйственных культур. Главным же в подьеме урожая, как подтверждает практика и жизнь многих передовых колхозов, является повышение плодородия почв и ведение хозяйства на высоком культурном уровне.

На 1 июня с. г. на 100 га сельхозугодий произведено мяса в колхозе «Движение» 1,4 цн., «Память Ленина» — 1,9 цн., «Дружба» — 2,3 цн., «Новый мир» — 2,8 цн. и т. д. в то время, как в передовых колхозах его произведено уже по 8—10 цн. на 100 гектаров. Мало в этом году внесено здесь и минеральных удобрений, а такие сельсоветы, как Ошминский, Судаковский, Кочетовский, кроме колхоза «Новый мир», не подкармливали ни одного гектара озимых.

За июнь нужно вывезти на паровые поля весь оставшийся навоз с общественных ферм. Для накопления большого количества навоза в летнее время давать полную норму подстилки, лучше в виде резаной соломы. Взять весь имеющийся навоз во дворах колхозников, рабочих и служащих. Собрать в каждой бригаде остатки мусора и хлама с территорий ферм, на полях — из-под скирд и стогов, около силосных ям

и траншей — все это сложить в штабеля, до перепапки паров полить 2—3 раза навозной жижей и внести под перепахку. Собрать навоз и верхний слой почвы со стоянок гуртов и мест дойки коров в летнее время.

Таким образом мы можем накопить и внести навоза в этом году не 121 тысячу тонн, а на 20—30 тысяч тонн больше.

Особенно следует поработать много в летнее время в колхозах с торфом, так как нужно внести его не менее 100 тысяч тонн в пары и значительное количество подготовить к вывозке зимой. 100 тысяч тонн торфа в пары нужно потому, что мы не можем в полной мере осуществить задачу внесения навозно-земляных компостов, для подготовки которых не хватает доломитовой и фосфоритной муки.

В районе нет ни одного колхоза, который бы не мог заниматься работой с торфом. В торфотряде РТС сейчас погрузка торфа осуществляется на двух погрузчиках, и при слаженной работе механизаторов РТС и колхозов они могут грузить 600—650 тонн в день, таким образом РТС может вывезти на пары 60 тысяч тонн. Остальные 40 тысяч должны вывезти своими силами колхозы. РТС для колхозов обязалась сделать в ближайшее время 6 погрузчиков, на которых можно бу-

дет погрузить в пары не менее 30 тысяч тонн в колхозах «Путь Ленина», «Герой труда», «Коммунар», «Память Ленина», «Борец», «Сталинский путь» и имени Свердлова.

Механизаторам колхозов и инженерно-техническому персоналу РТС надо немедленно продумать и осуществить на практике приспособление для погрузки удобрений на тракторах «Беларусь».

10—15 тысяч тонн торфа колхозы должны добыть вручную, так как механизмов пока не хватает.

Возьмем к примеру такие колхозы, как имени Кирова, «Сталинский пахарь» и многие другие. До сносека здесь значительное число колхозников может заниматься торфом и вывезти его по 300—500 тонн. Не следует вносить на поля торф в чистом виде, нужно его смешивать с навозом, навозной и фекальной жижей, с золой, доломитовой и фосфоритной мукой, при этом эффективность его на урожай увеличится.

Новыми для нас и хорошими удобрениями являются дерново-навозные компосты, которые будут большим резервом в повышении урожайности. Но заложено их мало. Следует усиленно вести подготовку навозно-земляных компостов, пусть на первый раз на небольших площадях. Эти компосты, подготовленные в первой половине июня, еще можно внести в пары под предпосевную культивацию. Закладку навозно-земляных компостов нужно продолжать, пусть будет задел удобрений для яровых 1961 года. В тех колхозах, где не хватает полной дозы навоза для участков дерново-навозных компостов, можно добавить в них торф.

Лучше использовать минеральные удобрения

В районе отпускается мало минеральных удобрений. В этом году их завезено всего 750 тонн, или по 23 кг на гектар пашни. Но и с этим малым количеством удобрений в ряде колхозов обращаются расточительно, не хозяйски. По настоящему хранение их не организовано, удобрения подмачиваются и

(Продолжение на 2-ой стр.)

Некоторые итоги работы по повышению плодородия почв

По обязательствам колхозов мы должны в 1960 году накопить и внести на поля по 8 тонн органических удобрений на гектар пашни, или всего 250 тысяч тонн, из них навоза — 121 тысячу тонн, торфа — 66 тысяч тонн, дерново-навозных компостов — 63 тысячи тонн. На 1 июня вывезено на поля органических удобрений всего 70 тысяч тонн, или 28 процентов задания, что составляет в целом по району 2,1 тонны на гектар пашни.

Колхозы имени Калинина, «Коммунар», «Многоречье», имени 1-го Мая, «Пр-Гара», «Рассвет», «Россия», «Сталинский пахарь», имени Кирова и другие успешно работают с органическими удобрениями.

Колхоз имени Калинина более организованно за последние 2 года стал заниматься навозом, торфом, минеральными удобрениями, и в результате этого в 1959 году собрал, например, зерновых по 12,3 цн. с га, сена многолетних трав — по 26 цн. с га. В предыдущие же годы урожай зерновых здесь не превышал 6—8 цн. с га. В связи с тем, что стало больше кормов, колхоз одним из первых справляется с выполненем обязательств по продаже государству животноводческих продуктов. Сейчас в колхозе имени Калинина уже внесено по 7 тонн на гектар пашни органических удобрений и все это в виде компостов и смесей. Кроме того, здесь заканчивается закладка участка по подготовке 1500 тонн дерно-

во-навозных компостов. Всего в колхозе в этом году будет внесено по 11 тонн органических удобрений на гектар пашни.

По такому принципу следует работать всем колхозам. Однако имеется немало колхозов в районе, которые плохо заботятся об увеличении внесения органических удобрений на поля. Так, колхоз «Дружба» вывез на 1 июня всего по 350 кг навоза на гектар пашни, «Сталинский путь» — 750 кг, «Память Ле-



Москва. В Свердловском зале Кремля состоялась пресс-конференция Председателя Совета Министров СССР Н. С. Хрущева, на которой он выступил с заявлением, содержащим новые предложения Советского правительства по вопросам всеобщего и полного разоружения. На снимке: выступает Н. С. Хрущев. Фото В. Егорова и В. Савостьянова. Фотохроника ТАСС.

ПОВЫШЕНИЕ ПЛОДОРОДИЯ ПОЧВ И ОСВОЕНИЕ НОВЫХ ЗЕМЕЛЬ В РАЙОНЕ

Продолжение доклада И. П. Пикина, главного агронома районной инспекции сельского хозяйства

сильно слеживаются, слежавшиеся комья со всей тщательностью не разбиваются, не просеиваются через решета и на посевах попадают комьями, что вредно для посевов.

Очень ценным удобрением является гранулированный суперфосфат, который рекомендуется вносить вместе с семенами по 30—50 кг на гектар. Это очень выгодно, так как корни молодых всходов сразу же снабжаются фосфорной пищей и лучше развиваются.

У нас на складах из года в год залеживается фосфоритная мука. В то же время она нужна для подготовки компостов. Компосты с фосфоритной мукой эффективнее действуют на урожай и доза их требуется в 1,5—2 раза меньше на гектар, чем внесение чистого навоза или торфа, на тонну которых требуется фосфоритной муки 15—25 кг.

Чтобы вести земледелие на высоком уровне, надо вообще отказаться от внесения органических удобрений в чистом виде. В дальнейшем следует проводить работу таким образом, чтобы в колхозе беспрерывно шла подготовка торфо-навозных, навозно-фосфоритных, торфо-живых и других компостов.

Ряд товарищей в прошлые годы были в Борском районе в колхозе «Заветы Ильича» и видели на практике, как там готовятся ежедневно компосты. Этот колхоз за 3 года су-

мел урожайность, например, зерновых с 7—8 цн. с га увеличить до 16 цн. У нас в районе не первый год занимаются подготовкой компостов колхозы «Коммунар», имени Калинин, «Путь Ленина», «Сталинский пахарь», имени Кирова и другие, которые также имеют неплохие успехи в урожайности полей. Экономическая эффективность удобрений должна интересовать каждого руководителя, бригадира и специалиста колхоза.

Важным резервом в повышении урожайности являются микроудобрения: молибден, интрагин, бор, фосфоробактерии и другие, которые должны шире применяться в колхозах района.

Как известно, большой трудностью в работе с удобрениями является то, что процессы не механизированы. Здесь можно бы придумать наши механизаторы как колхозов, так и РТС. Значит, механизаторам следует больше проявить инициативы по внедрению рационализаторских предложений, чтобы постепенно изжить вилы и лопату на тяжелых работах. Очень важно уже сейчас предусмотреть меры в каждом колхозе с накоплением, хранением органических удобрений на 1961 год, так как в будущем году намечено внести их не менее 10 тонн на каждый гектар пашни, или увеличить на 25 процентов.

Не сеять озимые по неудобренной почве

ПАРОВ в этом году под озимые должно быть подготовлено 7250 гектаров, из них чистых—4650 га и занятых—2600 га.

Вспашка чистых паров в районе завершается. Однако на отдельные участки не внесены органические удобрения. Поэтому там, где не сумели внести навоз и торф на основную вспашку, следует предусмотреть и подготовить их под перепахку.

На чистых парах по правилам агротехники требуется, помимо заправки их удобрениями, провести следующий комплекс работ: сделать по мере появления сорняков не менее 2-х культиваций лапчатыми культиваторами, за 3—4 недели до посева—перепахку с внесением органических удобрений, где их не было, внести доломитовую муку 1,5—2 тонны на гектар, а перед самым посевом—предпосевную культивацию на глубину заделки семян.

Особое внимание должно быть обращено на качество обработки почвы. На весеннем севе, например, встречались крупные недостатки: наличие многих глубоких и широких развалных борозд, вспашка грядками, не проводилось на ряде участков боронование поперек гонтов, в результате по-

ле выглядело неровным и волнистым, сошники сеялок шли на разной глубине и всходы получались неравномерными, что сказывалось на урожае. Такие факты встречались в колхозах «Движение», «Красное знамя», им. Тимирязева, «Сталинский пахарь» и других. Это должно быть искорено при обработке паров.

Наша механизаторы в большинстве опытные и могут работать отлично, руководству колхозов следует к ним только предъявить больше требовательности и создать условия, чтобы в каждом колхозе были все время наготове сены с боронами, шлейф из рейс, или деревянных брусков, которыми хорошо можно выравнивать площадку. Перед вспашкой поля не допускать на нем наличия куч соломы, остатков жев, ям и других препятствий, которые обыкновенно объезжаются трактористами. Надо взять за правило—механизатор не должен ехать на участок, если он не подготовлен к обработке.

Вносить удобрения в запашку следует в три периода, смотря по условиям хозяйства и почвы: под парозанимающую культуру осенью—под зябь, весной—под вспашку и после уборки этой куль-

туры под вспашку или культивацию. Особенно нам здесь пригодятся навозно-земляные, торфо-живые, торфо-навозные и другие компосты, в дозах 15—25 тонн на га.

При подготовке занятых паров очень ценными орудиями будут катки и дупильники, и мы должны добиться, чтобы они были в каждом колхозе. Если уж говорить действительно о культуре земледелия, то нужно не допускать посева без маркеров, пусть даже в агрегате с одной сеялкой. Не так трудно механизаторам их изготовить, зато каждый тракторист по-настоящему научится водить трактор прямолинейно, не будет делать пропусков в стыковых междурядьях, которые мы часто видим после весеннего и осеннего сева.

В каждом колхозе обработка паров должна проводиться только с отличным качеством, с соблюдением агротехники, посев озимых вести только по удобренной почве, главным образом узкорядным и перекрестным способами. Этим самым действительно будет дан залог высокого урожая озимых будущего года.

Культурное ведение хозяйства немисливо без освоенных севооборотов

ПРЕЖДЕ повысить урожай, а также вести все полевые работы. Однако у нас с освоенным севооборотом дело подвигается медленно и поэтому часто проводится посев, например, овес по овсу и т. д. Поэтому в ближайшее для в каждом колхозе необходимо составить переходные таблицы с учетом завершения освоения всех севооборотов в 1961—1962 годах. Границы полей следует провешивать и пройти плугом, разумно изменить их не в ущерб использованию техники там, где этого не требует обстановка. Не допускается переделка полей ежегодно, так как все это сказывается на понижении урожайности.

В освоении севооборотов, в повышении плодородия почвы и создании прочной кормовой базы особенно велика роль многолетних трав. Клевера дают сено, зеленую подкормку, силос, выпас, и на каждом гектаре с урожайностью 30—40 цн. сена накапливается столько азота, сколько его могут дать 30—40 тонн навоза. В этом году укосная площадь многолетних трав составляет 9500 га и все равно при быстро растущем животноводстве их мало. В ближайшие 1—2 года мы должны увеличить укосную площадь

многолетних трав только на полевых землях до 12 тыс. га, а не менее 5—6 тыс. га сделать посев их на лугах, выгонах и вновь осваиваемых землях.

К сожалению, за весенний период район не выполнил план подсева многолетних трав. Из 5801 га посеяно 4890 га, или 85 процентов к плану. Перевыполнили свое задание колхозы «Память Ленина», имени Свердлова, «Россия», имени Тимирязева, «Сталинский пахарь», имени Кирова, «Дружба», «Знаменосец», «Герой труда», «Красное знамя» и «Рассвет», остальные колхозы не выполнили своих планов по подсеву многолетних трав, что никак не совместимо с борьбой за создание прочной кормовой базы. Колхоз «Движение» сгноил 1,6 тонны семян клевера, и семенами, имеющими нулевую всхожесть, пытались вести посев.

Для расширения травосеяния в дальнейшем необходимо отводить в полной мере семенные участки. В этом году их должно быть 1100 га, организовать прополку их от сорняков и доопыление во время цветения, как это делается в колхозе «Рассвет», где собирается ежегодно по 4—5 цн. семян и более 40 цн. с гектара сена.

Решаемым по сбору семян

Каждому колхозу высококачественные семена

ПОХИЖЕ, сорные семена снижают плодородие почвы и урожайность от таких семян получается низкая. При этом этому служит засорение полей косяком ржаными на озимых в колхозах Кочегорского, Оминского и других сельсоветов.

Поэтому семена через 4—6 лет нужно обязательно обменивать, под семенные участки отводить лучшие земли, семеноводство сосредотачивать в одной из лучших полеводческих бригад колхоза. Хранить семена только в хороших зерноскладах, своевременно проводить сортировку их до кондиционного состояния.

За последние 2 года многие колхозы района неплохо справились с очисткой и сортировкой семян, однако некоторые тинут с этой работой целую зиму. Так, руководители колхозов «Новый путь», «Путь к коммунизму», имени Мичурина, «Сталинский путь» и в этом году неполностью довели семена до кондиции по чистоте. Особенно недопустимым является то, что в районе более половины клеверов

Освоим 15—16 тысяч гектаров новых земель

В КОЛХОЗАХ района имеется 65162 га земель, из них активно используется только 33 тысячи га под пашню, остальные 32 тысячи га находятся под кустарником, вы-

сеяно с большим количеством сорняков. В 1960 году следует во всех колхозах очистку семян проводить сразу же за уборкой озимых и яровых культур с таким расчетом, чтобы семена зерновых подготовить к годовщине Октября, льна и трав—не позднее 1 декабря. В течение 1960—61 годов мы обязаны перейти на сплошные сортовые посевы лучших районированных сортов. Роль у нас сортовая вся, но желательнее за эти два года закончить переход от сорта «Витка» к «Витке 2», за это же время провести сортообновление картофеля и приобрести часть районных сортов его.

Особое внимание следует обратить на выращивание семян гороха и вики с тем, чтобы в дальнейшем посева яровых зерновых производить только в смеси с бобовыми, что позволит увеличить их урожайность на 1,5—2 цн. с га, улучшить питательные качества фуража и, кроме того, это окажет влияние на повышение плодородия почвы.

У нас числится лугов 6122 га, выгонов—2771 га, многие из которых заросли кустами, (Окончание на 3-ей стр.)

ПУТЬ ДАЛЬНЕЙШЕГО ПОДЪЕМА ЭКОНОМИКИ КОЛХОЗОВ И КОЛХОЗНИКОВ

Окончание доклада И. П. Пикина, главного агронома районной инспекции сельского хозяйства

кочками и заболочены. С них мы собираем 7—8 цн. с га плохого сена, или 500—700 кормовых единиц, в то время как урожай многолетних трав дает в 3—4 раза больше кормовых единиц.

В районе издавна занимаются освоением новых земель и каждый крестьянин знает хорошие результаты этого. Недавно у нас был первый секретарь обкома партии т. Ефремов Л. Н. и осматривал посевы в колхозах «Россия», «Сталинский пахарь», им. Калинина. Особое внимание его привлекло хорошее состояние посевов на вновь освоенных землях. Он дал совет заняться освоением новых земель в более широких размерах. Райком партии и райисполком решили поставить вопрос об освоении новых земель в районе.

Специалисты подсчитали, что в целях улучшения кормовой базы можно дополнительно к имеющейся пашне вовлечь в активное использование за ближайшие годы около 15—16 тысяч новых земель, в т. ч. 6000 лугов, 2700 выгонов, 2—3 тысячи вырубок и мелколесья и 4—5 тысяч вырубок гослесфонда, прилегающих к территории колхозов. Такое мероприятие позволит колхозам намного улучшить работу по увеличению производства продуктов полеводства и животноводства. На вновь освоенных, распаханных площадях, как показывает многолетняя практика, с успехом можно в первые годы высевать вико- и горохо-овсяные смеси, лен, зерновые, а в дальнейшем производить заужение, создавать долготельные пастбища и осуществлять зеленый конвейер для скота — и все это без особых затрат на удобрения.

Программа освоения 15—16 тысяч гектаров новых земель требует, чтобы в год осваивалось не менее 2000—2500 га, или 50—80 га на колхоз.

Эта работа должна вестись одновременно силами РТС и самих колхозов, для чего в колхозах нужно тщательно обследовать каждый участок лугов, пастбищ, вырубок и леса, подлежащих освоению, и составить конкретный план, определив объем каждого вида работ, площадь, какими орудиями должно проводиться освоение, что будет сделано силами колхозов и какая помощь нужна со стороны РТС.

Во многих колхозах имеются значительные площади лугов, их можно окультурить в этом году. На низких местах провести осушительные каналы с помощью канавокопателей РТС и своих кустарниковых и обычных тракторных плугов. На чистых площадях сделать фрезерование или вспашку с дискованием, внести доломитовую муку, весной посеять зернобобовые смеси с подсевом трав. На сильно закустаренных участках пустить в работу кусторезы, и таким образом за 1960 год освоить лугов и пастбищ не менее 700—800 га, или 20—30 га на колхоз.

Немало имеется в колхозах участков с вырубками и мелколесьем, которые все больше и больше зарастают. На таких площадях возможно применить корчеватели и тракторы колхозов с тросами. После корчевки участки распахать, продисковать и подготовить к посеву озимых, льна, смесей и других культур. Обязательно их произвестковать. Так и х площадей можно подготовить даже в этом году не менее 400—500 гектаров.

Ежегодно около 100 га возможно осваивать вокруг болот и на болотах, где залегает мощный торфянистый слой.

Очень хороший пример показывают колхозы «Рассвет», «Сталинский пахарь», осваивая новые земли в гослесфонде.

На вырубках гослесфонда, даже допуская поверхностное дискование тяжелыми дисковыми и простыми боронами, можно вести посев многолетних трав, и ежегодно осваивать не менее 600—700 га новых земель, или по 20—25 га на колхоз.

Вовлечение новых земель не означает, что мы должны вырубать все леса в колхозах. Их надо оставлять и вести настоящему лесному хозяйству.

Успешное решение мероприятий по повышению плодородия почвы и освоению новых земель позволит колхозам на 30—35 процентов повысить ежегодный валовый сбор сельскохозяйственных культур, увеличить поголовье скота и доерочно выполнить семилетний план развития сельского хозяйства района.

Публикуемый доклад т. И. П. Пикина по жизненно важному вопросу дальнейшего развития сельскохозяйственного производства — о повышении плодородия почв и освоении новых земель в районе — участниками собрания районного партийного, советского и колхозного актива обсуждался 8 июня в Доме культуры.

В прениях выступили тт. С. Н. Ходалев, А. Ф. Томаров, А. И. Кислицын, И. И. Макаров, В. И. Зубов, А. Ф. Шакин, Л. А. Ягненков и М. Е. Конаков.

Собрание районного партийного, советского и колхозного актива по докладу приняло соответствующее решение, которое сегодня публикуется.

Из выступлений участников собрания

Ежедневно 600 тонн торфа

С. Н. ХОДАЛЕВ,
директор РТС.

В текущем году механизаторы РТС вывезли на поля колхозов 13 тысяч тонн торфа, 700 тонн минеральных удобрений. 320 автоцистерн навозной жижи. Сейчас они ведут борьбу за то, чтобы ежедневно вывозить по 600 тонн торфа. Эти работы механизаторы ведут в колхозах «Пива», имени Ленина и «Гигант». При этом, говорит оратор, мы не всегда справляемся со своим заданием, потому что колхозы не устраивают подъездные пути к местам добычи торфа. Кроме того, отдельные колхозы, например, «Коммунар», тормозят вывоз торфа, что может сказаться на темпах вывозки его в будущем.

РТС оказывает помощь в обеспечении отдельных колхозов погрузочной техникой. По в сельхозартелях «Герой труда» и «Путь Ленина», куда проданы на днях хорошие погрузчики к тракторам, она простаивает и не используется.

В заключение т. Ходалев указал на недостаток и в ремонт комбайнов, что может принести вред во время уборки урожая.

Постоянно заботиться об освоении новых земель

А. Ф. ТОМАРОВ,

бригадир колхоза им. Гимназистов.

Колхозники нашей сельхозартели хорошо знают цену новых земель. Этим они много занимались. Но в настоящее время, то ли по причине плохой заботы о расширении посевных площадей со стороны правления колхоза, то ли по вине РТС, эта работа прекратилась.

Мы не можем освоить 15 га земли даже там, говорит он, где РТС несколько лет назад провела срезку кустарника. Сейчас эта площадь в результате того, что осталась нераскорчеванной, снова зарастает кустарником, и мы не можем найти того, кто в этом повинен.

Лучше использовать технику

Н. И. МАКАРОВ,
председатель колхоза имени Калинина.

Сама жизнь ставит вопрос о повышении плодородия почвы и освоении новых земель на первый план всей нашей работы. Без решения этого вопроса нельзя решить задачу увеличения поголовья скота и повышения его продуктивности.

На примере своего колхоза т. Макаров показал, что при таком положении, когда почти половина земли, закрепленной за колхозом, не используется, и земля сельскохозяйства не его производства.

Колхозники и колхозницы сейчас принимают все меры к тому, чтобы улучшить плодородие почвы и освоить вновь малопродуктивные земли. Только в этом году мы вывезли на поля 4,5 тыс. тонн торфа, более 1000 тонн навоза, 350

тонн доломитовой муки и много других минеральных удобрений. С этого года мы ведем твердую линию — не сеять по необработанной почве, лучше использовать занятые пары, провести освоение не менее 200 гектаров новых земель. По для всего этого нам нужна своя техника. Было бы хорошо иметь в колхозе корчеватель, кустарниковый плуг, фрезу и погрузчики торфа и навоза.

До сих пор мы использовали на этих работах технику РТС, но там ее недостаточно и используется она крайне неудовлетворительно. Все машины торфостроя РТС, которые так нужны в колхозах, работают в одну смену. Это, говорит оратор, совершенно неприемлемо, и технику РТС можно использовать много лучше.

Вести осушение и использование заболоченных земель

В. И. ЗУБОВ,

секретарь парторганизации колхоза «Коммунар».

До сих пор в использовании земельных фондов, образно говоря, мы лезли только вверх, то есть на возвышенные места. Но всем известно, что почва на низких местах значительно ценнее. Это получалось потому, что мы не имели средств для осушения заболоченных площадей.

Сейчас в РТС имеется техника, и при хорошем использовании ее мы можем и дол-

жны значительно улучшить работу по освоению этих площадей. Было бы неплохо увеличить число канавокопателей, кусторезов, фрез и другой техники в районе.

Он также остановился на работе по добыче и использованию торфа на удобрение. Торф, по опыту колхоза «Коммунар», надо вносить на поля, и при хорошем использовании ее мы можем и дол-

Окультурировать луга — жизненная необходимость

А. Ф. ШАМИН,

председатель колхоза имени 1-го Мая.

В нашем колхозе около 300 га лугов, но все они заросли кустарниками, покрылись кочками. В результате колхоз собирает с них очень мало сена и оно крайне низкого качества.

Настала необходимость провести окультуривание лугов, но РТС, ввиду отсутствия у нее достаточного количества и плохого использования тех-

ники, при всех наших попытках лугов, но все они заросли кустарниками, покрылись кочками. В результате колхоз собирает с них очень мало сена и оно крайне низкого качества.

Кроме того, нам надо больше техники и по освоению новых земель из-под леса. Все поля бригад нашего колхоза разделены лесными вырубками и это мешает высокопроизводительному использованию земель и техники на полевых работах.

ПОСТАНОВЛЕНИЕ

собрания районного партийного, советского и колхозного актива

„О повышении плодородия почв и освоении новых земель“

Заслушав доклад главного агронома района тов. Пикина И. П. о мероприятиях по повышению плодородия почвы и освоению новых земель, собрание районного партийного, советского и колхозного актива постановляет:

1. Одобрить мероприятия по повышению плодородия почвы и освоению новых земель, изложенные в докладе главного агронома района тов. Пикина И. П. и принять к неуклонному исполнению в каждом колхозе.

2. Считать работу по повышению плодородия почвы и освоению новых земель одной из главных задач в деле дальнейшего подъема сельского хозяйства района и успешного выполне-

ния социалистических обязательств и заданий по продаже продуктов животноводства государству.

Рекомендовать всем первичным парторганизациям, правлениям колхозов, исполкомам сельских Советов разработать конкретные мероприятия по этим вопросам и в ближайшие дни обсудить их на колхозных собраниях.

3. В целях усиления работы по повышению плодородия почвы и освоению новых земель объявить и юнь ударным по заготовке, вывозке и внесению в почву всех видов удобрений, закладке навозно-дерновых компостов, раскорчевке, расчистке, осушению и распахивке новых земель.

Идущая впереди



Ольга Подоплелова не умеет выступать. Вот и тогда, когда животноводки лазарцевской фермы принимали на себя обязательства по производству и продаже стране молока на нынешний год, она долго молчала, слушая подруг, а потом негромко сказала: «Не совсем я согласна с тем, что «молоко у коровы на языке», по-моему, оно в руках и доярки. Многие зависят от ухода за животными. Накричишь бывало на корову—она и меньше молока даст, не напоишь вовремя—в подойнике меньше будет молока, а уход за выменем, чистота в стойлах! Да мало ли путей для повышения продуктивности коров! Всех их не перечтешь».

Дала слово Ольга Подоплелова получить от каждой коровы не менее чем по 2500 кг молока. Дала слово и строго выполняет его. За пять месяцев нынешнего года она получила от коровы уже по 1133 кг молока и заняла в районном соревновании доярок пятое место, а в своем колхозе—первое, далеко оставив позади своих подруг. Добилась доярка таких результатов именно за счет хорошего ухода за животными, ведь на фермах всем коровам одинаково дается кормов. Секрет, видимо, в том, как их правильно распределить, приготовить.

Некоторые доярки говорят: «У Ольги коровы лучше наших». Согласны с этим, но ведь они, эти коровы, не сразу стали высокопродуктивными, тут, бесспорно, много потрудились Подоплелова. Находится корова в запуске—Ольга делает все возможное, чтобы она хорошо отдыхала, готовилась к отелу. Доярка тщательно следит за выменем, она хорошо выдаивает коров.

Конечно, мастерство дается годами, но опыт по уходу за животными у Ольги Подоплеловой надо перенять остальным дояркам фермы и вместе начать борьбу за ликвидацию отставания по надоям молока.

Надо лучше подкармливать коров, обеспечить их круглогодичным водопоем, пора переходить на трехразовую дойку. Неделю еще на ферме много и их надо ликвидировать, опираясь на опыт передовых доярок и колхозов по надоям молока.

На снимке: О. Подоплелова.

Фото А. Эргле.

За рубежом

Новое землетрясение в Чили

6 июня в Чили произошло новое сильное землетрясение силой свыше 7 баллов. На этот раз эпицентр землетрясения находился в редко населенном прибрежном районе в южной части Чили. Со времени первого землетрясения на юге Чили, которое произошло 21 мая, это уже пятое сильное землетрясение. За последние две с небольшим недели

в Чили произошло свыше 100 землетрясений, которые принесли огромные бедствия стране и в результате которых погибли тысячи людей и 400 тысяч человек остались без крова. Материальные убытки населения, по предварительным данным, превышают 500 миллионов долларов.

(ТАСС).

Тревожный инцидент

Из Нью-Йорка передают, что на военно-воздушной базе «Макгир» (в 110 километрах к югу от Нью-Йорка) произошел пожар, охвативший атомный самолет-снаряд «Бамарк».

Сначала официальные представители заявили, что произошел взрыв и пожар, но позднее они сообщили, что, по полученным ими донесениям,

настоящего атомного взрыва не было.

По другим сообщениям, в районе авиабазы «Макгир» приняты меры по эвакуации военного персонала. Территория вокруг базы в радиусе 8 миль оцеплена полицией и проезд по дорогам закрыт.

(ТАСС).

Бундесвер вооружается

Оснащение западногерманских вооруженных сил ракетным оружием, способным нести атомные заряды, идет полным ходом. Английская газета «Таймс» сообщает, что в скором времени к уже имею-

щемуся у бундесвера «внутреннему арсеналу управляемых снарядов» прибавится американская ракета среднего радиуса действия типа «Поларис».

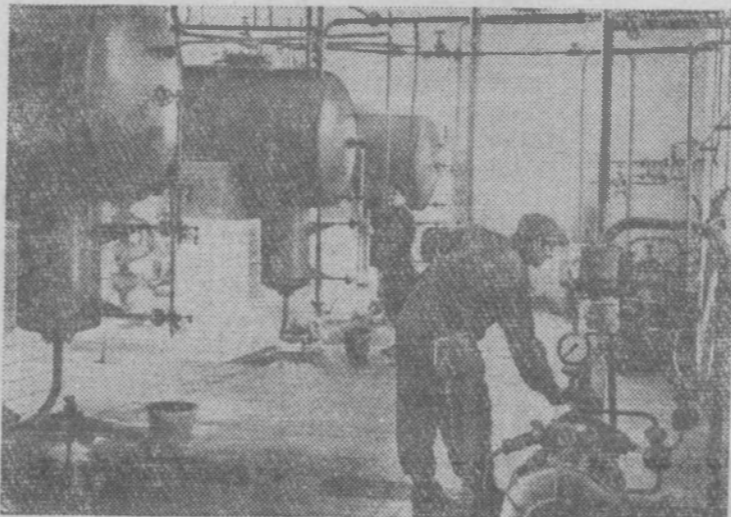
(ТАСС).

Военные действия в Алжире

Штаб алжирской национальной-освободительной армии сообщает, что с 25 по 28 мая сбито 4 французских самолета и один вертолет. За этот же период уничтожено 38 танков, 8 автомашин, в том чи-

сле две с пулеметными установками, 16 укрепленных точек. В ходе боев было убито 50 французских солдат. Потери алжирской армии—20 убитых и 43 раненых.

(ТАСС).



Чехословацкая республика. В третьей пятилетке (1961—1965 годы) объем производства химической промышленности возрастет на 86 процентов. Возникнут новые заводы. Среди них «Словнафт», строящийся сейчас в Влчех Грдле около Братиславы. Сырьем для завода будет служить нефть, которая придет сюда по нефтепроводу из далекого Поволжья. В 1965 году завод начнет работать на полную мощность. Он даст большую часть производимого в стране моторного топлива и смазочных масел. Завод будет оснащен новейшим оборудованием. По технологии переработки нефти он займет одно из первых мест в мире.

На снимке: в цехе нового завода горючих и смазочных масел. Чехословацкое телеграфное агентство.

Наш крокодил

Верная примета

Еще не доходя до деревни Волки (колхоз имени 1-го Мая) я услышал с фермы крупного рогатого скота многоголосый рев коров, телок.

Вот, думаю, грех какой, не иначе здешние животные впервые видят крокодила, а потому и взбеленились.

Обойдя подалее скотные дворы, я вошел в деревню. Обращаюсь к первому встречному колхознику: «Скажите, любезнейший, почему у вас на ферме такое беспокойство происходит, вроде какой-то коровьей демонстрации или боя быков?»

—Эх, ты,—покровительственно, как двухлетнему детенышу, ответил колхозник,—разве неизвестно, отчего ревмя-ревут буренки на дворах? Есть они хотят, гулять желают на зеленых лугах.

—Так,—говорю,—в чем же дело, выгоняйте скот на луга и пусть он на доброе здоровье там пасется.

—Некому выгонять-то,—заявляет собеседник.—Пастух наш, Сергей Бакин, «трону» отмечает в селе Ошминском. Видели его там на кладбище—спяну занесло туда. Лезит на могиле какого-то дьячка и слезами заливается.

—Да мы уж привыкли,—торопясь куда-то, сказал колхозник.—Мы нередко слышим рев на дворах. Это уже верная примета, что пастух не в себе. Любит он у нас хмельное. В такие дни Бакин не помнит о своих обязательствах ни по росту продуктивности коров, ни по нагулу мясного скота.

Н. Федоров.

Так пропадает аппетит

Аппетит пропадает по разным причинам. Если Вы, уважаемый читатель, спросите, по каким же, то мы просим Вас за полной информацией по этому вопросу обратиться к медикам, а мы коротко расскажем, почему пропадает аппетит в железнодорожном буфете станции Тоншаево.

Итак, Вы заказываете у стойки буфетши или гороховую похлебку, ищите место, где бы съесть свое незатейливое блюдо. Присаживаетесь и ждете заказанное.

Но вот ваш сосед с пьяными глазами начинает усиленно икать в неподобающую кружку пива... Вы отворачиваетесь, и сразу же попадаете взглядом в неприятную лужу на полу. Делаете еще поворот и видите виляющего дядю, который старается сплести «комаринскую». На отворотах его кожаной тужурки прилипли остатки желудочных невосприимчив.

Опасливо озираясь, подыскивая другое место, вы видите стол, где идет смешивание водки с пивом, у стола лежит с открытым ртом человек неопределенного возраста. Вокруг него лужица.

Похлебку подали, но есть уже не хочется. Питье задом, вы ищите выход. «Не бойтесь, не бойтесь,—говорит официантка.—Ходите к нам чаще, привыкайте».

Постоянно ли в железнодорожном буфете станции Тоншаево так, как и рассказал выше? Говорят, что не всегда—бывают дни и более скромные, но мы этого не увидели и во второй наш приход. И хочется сказать одно: «Товарищи, ведающие буфетом, вы совсем забыли, что ваше заведение предназначено не для пьяниц, а для людей с потребностью пообедать, выпить стакан чая в чистом, уютном, спокойном месте».

Подлинность сказанного я заверяю как очевидец своей крокодильской подписью и печатью.

Редактор П. БАКУЕВ.