

XVII районная партийная конференция

Высокая активность

24 ноября в помещении районного Дома культуры состоялась XVII районная партийная конференция.

...В 10 часов утра, когда делегаты конференции заполнили зал заседаний, секретарь РК КПСС т. Конаков объявляет конференцию открытой. Избираются рабочие органы партийной конференции.

Под бурные аплодисменты ее участников конференция избирает почетный президиум конференции в составе Президиума Центрального Комитета КПСС во главе с Никитой Сергеевичем Хрущевым.

Утверждается порядок работы конференции, и делегаты приступают к рассмотрению вопросов повестки дня.

С отчетным докладом РК КПСС выступил его первый секретарь т. М. Е. Конаков; с отчетом о работе ревизионной комиссии ее председатель т. П. В. Кованев.

По отчетным докладом развернулись оживленные прения. В них приняли участие товарищи Н. И. Макаров, В. Н. Кузнецов, А. Ф. Шамин, А. Н. Кислицын, А. Н. Громов, И. П. Кропоткин, М. В. Чикишев, А. Г. Федьков, М. М. Замашкин, И. Ф. Снакин, Б. И. Крашенинников, П. С. Пузанов, И. П. Смирнов, И. Ф. Кудряшов.

В работе конференции принял участие секретарь областного комитета партии В. А. Тихомиров.

Во время работы конференции были оглашены приветственные телеграммы в адрес участников конференции от Шахунского, Красно-Баковского, Тонкинского, Автозаводского, Ветлужского районных комитетов КПСС, а также от делегатов Уренской и Починковской партконференций. Телеграммы были встречены присутствующими с горячим и единодушным одобрением.

По обсужденным вопросам конференция приняла соответствующие решения. Поздно вечером участники конференции исполняют партийный гимн «Интернационал», под звуки которого конференция закончила свою работу.

К новым трудовым победам

Из доклада первого секретаря РК КПСС
т. М. Е. Конакова

Районная партийная организация после XVI партийной конференции, усилив организаторскую и массово-политическую работу среди трудящихся, сумела поднять их на борьбу за досрочное выполнение планов второго года семилетки. Коллективы рабочих и служащих большинства промышленных предприятий успешно справляются с производственной программой. За 10 месяцев промышленность района выполнила установленный план на 102,9 процента и дала государству продукции на 85,9 миллиона рублей. Это на 1,8 миллиона рублей больше, чем за соответствующий период прошлого года.

Благодаря самоотверженному труду колхозников, колхозниц, специалистов достигнуты некоторые успехи и в сельском хозяйстве. За 10 месяцев текущего года колхозы района произвели мяса на 538 тонн больше, чем за соответствующий период прошлого года, молока на 400 тонн, яиц на 428 тысяч штук, больше произвели и шерсти. Это позволило продать государству мяса 210 процентов, молока 109 процентов, яиц 129 и шерсти 113 процентов к уровню прошлого года. поголовье коров за это время увеличилось на 12,5 процента, свиней на 30 процентов, птицы в 2,2 раза.

Из полевых культур лишь картофеля и кукурузы на силос собрано больше, чем в прошлом году. Урожай зерна, льна, сена, вследствие неблагоприятной погоды и низкого уровня агротехники, получен ниже прошлогоднего и составляет: зерновых 7,1 цн. с га, льносемян 1,3 цн., волокна 1,8 цн. и сена мно-

голетних трав 11 цн. с га.

Трудящиеся района активно помогали и помогают выполнять социалистические обязательства, принятые районом на 1960 год. Многие семьи колхозников, рабочих и служащих из своих ресурсов продавали продукты животноводства государству, школьники выращивали кроликов и птицу. Интеллигенция ведет политическую и культурно-воспитательную работу среди населения.

Росту производственной и политической активности трудящихся района в значительной мере способствовал личный пример коммунистов на производстве. Многие коммунисты выступают у нас инициаторами за достижение более высоких показателей, за завоевание права называться бригадами и ударниками коммунистического труда.

Шамрин Иван Павлович — тракторист Арбинского мастерского участка Пижемского леспрохоза — возглавляет бригаду коммунистического труда. Бригада т. Шамрина в начале года первой в леспрохозе перешла на работу по новой технологии: погружку хлыстов методом накатывания. Сейчас эта бригада выполняет повышенные нормы на 120 процентов в условиях 7-часового рабочего дня. Почин т. Шамрина распространен в леспрохозе на все бригады, работающие на базе узкоколейной железной дороги.

Особенно ценным в работе этой бригады является стремление при валке леса сохранить как можно больше подраста. Эта бригада работает по методу Геннадия Денисова — «срубил одно дерево, посади два».

И таких коммунистов, как Шамрин, в леспрохозе десятки.

Подлинными организаторами борьбы за выполнение принятых обязательств выступили сельские коммунисты. Многие из них пошли работать на передний край колхозного производства — в животноводство.

По примеру коммуниста Жукова П. М., работающего свиноматкой колхоза имени Ленина, на эту работу перешли коммунист Путиков Е. К. — колхоз имени Калинина, коммунист Евстропов И. И. — колхоз «Коммунар», Мальцев Н. П. — колхоз «Герой труда», Глухов И. В. — колхоз «Много-речье» и многие другие.

На каждой ферме, в каждом колхозе и предприятии у нас растут настоящие герои труда. Вот, например, тракторист Маковеев Василий Павлович. Он на тракторе «Беларусь» добился выработки 572 га мягкой пахоты, а в период уборки урожая сжал лафетной жаткой хлеба с 541 га.

Секретарь парторганизации льнозавода т. Евстропов Василий Андреевич, передав свою передовую смену другому мастеру, возглавил отстающую смену, и сейчас умело ведет ее в число передовых. Таких примеров в районе много.

Однако, говоря о высоком сознании людей, о некоторых достижениях в области хозяйственного и культурного строительства, мы не можем сказать, что сделано все. Далеко нет. Трудящиеся района желают и могут сделать больше. Это желание и возможности выражены в наших социалистических обязательствах, как по промышленности,

(Окончание на 2-ой стр.)

Новый состав райкома КПСС

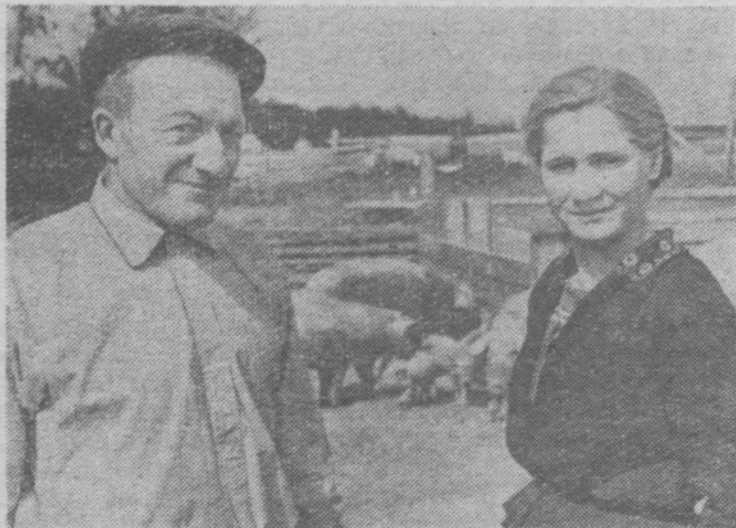
Аплатова Е. Е.
Бакуев П. И.
Беспалов Ф. Д.
Березин В. С.
Виноградов В. И.
Втюрин А. Г.
Втюрина В. Ф.
Громов А. Н.
Демин А. Т.
Добрачев В. М.
Дрягина Н. В.
Евстропов С. А.
Евстропов В. А.
Евстропов И. Н.
Жильцов Г. И.
Жуков П. М.
Земцова А. Х.
Зайцев В. Н.
Каргапольцев В. Ф.
Каргапольцев С. И.
Конаков М. Е.
Кислицын А. И.
Клейменова З. Г.
Кузнецов В. И.
Кропоткин И. Н.
Лазарцев М. А.
Ложкин П. Г.
Мальцев А. В.
Маковеев Н. И.
Маякова Н. А.
Михалицын А. В.
Маковеев В. П.
Михеев В. Ф.
Нестерова П. И.
Никифоров В. В.
Окунев А. Н.
Перевалов А. В.
Пшильник М. И.
Романов Д. В.
Смирнов И. Н.
Смирнов П. П.
Смирнов В. Г.
Свиридова В. Ф.
Филиппов Л. В.
Фадеева Ф. С.
Ходалев С. Н.
Хорошавин П. Г.
Хомяков Н. В.
Шамрин И. П.
Шалагинов Н. М.
Шамин А. Ф.
Язин И. Н.
Ягненков Л. А.

Состав кандидатов в члены РК КПСС

Акулинкин В. Г.
Березин А. В.
Елкин Л. В.
Жукова А. Н.
Зайцев П. В.
Заводчиков А. В.
Золотарев С. М.
Орлова Г. И.
Окунев В. Г.
Путиков Е. К.
Флатов Л. Н.
Червоткин В. Н.
Чикишев М. В.
Чернышов В. А.
Шибяев И. Ф.

Вот они, свиноводы-новаторы колхоза имени 1-го Мая А. И. Пешкичев и В. А. Михалицына, о работе которых тепло отзывался в докладе первый секретарь РК КПСС т. Конаков. Освоив крупногрупповое содержание животных и взяв на себя заботу обо всем колхозном свинопоголовье, первомайские животноводы увеличили в этом году производство свинины в 3,5 раза по сравнению с прошлым годом, дав колхозу только на зарплате экономии на сумму 20000 рублей.

Фото А. Эргле.



XVII районная партийная конференция

К новым трудовым победам

Из доклада первого секретаря РК КПСС тов. М. Е. Конакова

(Окончание. Нач. на 1-ой стр.)

так и по сельскому хозяйству. Едва ли кто возьмет на себя смелость сказать, что социалистические обязательства были взяты без учета возможностей, нереальные. У нас есть такие колхозы, которые отлично справляются со своими обязательствами.

В сложных условиях этого года, например, колхоз «Рассвет» — председатель тов. Жаворонков А. П., секретарь парторганизации тов. Шалагинов Н. М. — урожай зерновых культур собрал по 10, 6 цн. с га, по 136 цн. картофеля и по 16,6 цн. сена многолетних трав. Здесь получен лучший результат по производству и продаже государству продуктов животноводства. За истекшие 10 месяцев мяса произведено по 57,6 цн., молока по 221,6 цн., шерсти по 48,9 кг на 100 га сельскохозяйственных угодий.

Колхоз «Нива», председатель колхоза т. Хомяков Н. В., получил урожай зерновых культур в среднем по 11,5 цн. с га, картофеля по 170 цн. и сена многолетних трав по 16,4 цн. с га.

В числе передовых колхозов и дут «Сталинский пахарь», имени Калинина, имени Кирова, «Герой труда» и ряд других, где за один год в 1,5—2 раза увеличено производство мяса и дано от 18 до 40 цн. на 100 га прироста производства молока, при одновременном росте поголовья скота.

В чем же секрет успеха? Почему одни колхозы уверенно шагают в гору, другие отстают? Как известно, источником богатства в сельском хозяйстве являются основные средства производства — это земля, продуктивный и рабочий скот, машины, оборудование и производственные задания.

Секрет успеха передовых колхозов как раз и состоит в том, что они научились с большей выгодой использовать эти основные средства.

Если посмотреть на такой общий показатель, как выход валовой продукции в денежном выражении на один гектар сельскохозяйственных угодий, то наблюдается следующее: по району в прошлом году он составил в среднем 1260 руб., а колхоз «Сталинский пахарь» получил 2268 руб., «Рассвет» — 1957 руб., им. Калинина 1640 руб., им. Кирова — 1542 руб., «Нива» — 1531 руб.

Другая картина, например, в колхозах «Движение», «Гигант», «Дружба», «Борец», «Знаменосец», «Ошминский», «Красное знамя». Здесь самый низкий показатель использования основных средств производства. Он в 2—3 раза ниже, чем в наших передовых и средних колхозах.

Производство молока в колхозах «Движение», «Борец»,

«Красное знамя» по сравнению с прошлым годом даже уменьшилось, а в колхозах «Гигант», «Дружба», «Знаменосец», «Ошминский» увеличилось совершенно незначительно и составляет 60—90 цн. на 100 га, производство мяса в пределах 15—17 цн. на 100 га, причем по большинству этих колхозов допущено сокращение поголовья скота по сравнению с прошлым годом.

Если мы посмотрим, какие факторы оказывают решающее влияние на результат работы колхозов, то увидим, что факторами являются, прежде всего, плотность продуктивного скота на 100 гектаров сельскохозяйственных угодий и плодородие почвы.

Данные последних лет, например, говорят о том, что в передовых колхозах нашего района вносятся органических удобрений не менее 7—10 тонн на гектар пашни, там засевают большие площади клевером и получают высокий урожай этой культуры, а высокий урожай клевера благоприятно сказывается на плодородии почвы. Вместе с этим они имеют от 8 до 13 коров на 100 га сельскохозяйственных и значительное количество другого скота. Например, в колхозе «Рассвет» имеется 13,6 коров, а в колхозе «Движение» — 4, «Дружба» — 4,6 и т. д. В 1960 году колхоз «Движение» внес органических удобрений по 1,8, «Гигант» по 2,1, «Дружба» — 2,8 тонн на гектар пашни. Это собственно и является основной причиной отставания названных колхозов.

В наших условиях плодородие почвы нельзя рассматривать в отрыве от роста поголовья скота, так же как и рост поголовья скота нельзя не связывать с урожайностью полей. Поэтому, чтобы более продуктивно использовались земля и скот, а следовательно и техника, и труд людей, передовые колхозы эти две главные задачи решают одновременно.

В текущем году мы должны были внести на каждый гектар пашни не менее 8 тонн органических удобрений и иметь к концу года не менее 8 коров на 100 га. Фактически за 10 месяцев заготовили и внесли в почву по 5 тонн органических удобрений на га и имели около 7 коров на

100 га земли. Это показывает, что мы плохо справились с основной задачей земледелия.

В дальнейшем парторганизации района следует более упорно работать по этим вопросам. В плане района на 1961 год намечается заготовить и внести в почву 128 тыс. тонн навоза, 220 тыс. тонн торфа, или по 10 тонн органических удобрений на гектар пашни в среднем по району. Получить урожай зерновых культур по 10,5 цн., картофеля 130 цн., кукурузы на силос с площади 1000 га по 250 цн., льносемян 3,9, льноволокна 4,2, сена многолетних трав 25 цн. с га.

Колхозы должны большую работу провести по распашке новых земель и коренному улучшению лугов и пастбищ.

Но плодородие почвы и рост поголовья скота — не единственный резерв дальнейшего подъема колхозного хозяйства.

Передовые колхозы, увеличивая поголовье продуктивного скота, считают неслучайным условием получать от него максимальное количество продукции. Только при этом условии затраты труда, кормов, средств на оборудование и помещения будут окупаться с хорошей прибылью.

Очень правильно поступают первичные парторганизации и руководители колхозов им. Калинина, им. Кирова, «Сталинский пахарь», «Красный Кузнец» и др., когда они проводят большую и повседневную работу с животноводами, на фермы здесь поставлены лучшие люди, их труд хорошо оплачивается, коммунисты и особенно руководители лично сами ведут с ними воспитательную работу, систематически бывая на фермах, видя их во все нужды.

И, конечно, люди работают с душой. Вот доярка Чернышева Екатерина Терентьевна из колхоза им. Калинина. Она на 20 ноября надоила от закрепленных коров 30 тонн молока, или по 2705 кг на корову, Герасимова Мария Викторовна — колхоз им. Кирова — надоила от группы коров по 2358 кг, Важенина Лидия Семеновна — колхоз «Красный Кузнец» — по 2367 кг и другие.

Себестоимость молока в связи с ростом удоев снижается. Так, например, в колхозе им. Кирова себестоимость одного

литра молока в текущем году обошлась в 66 коп., а в колхозах «Новый мир», «Дружба», «Борец» и некоторых других, где за скотом нет хозяйского ухода, себестоимость молока выражается от 2 руб. 40 коп. до 3 руб. 40 коп.

Вследствие плохого кормления и ухода за скотом мы недобрали сотни тонн молока и сорвали выполнение не только обязательств, но и плана по продаже его государству.

В ряде колхозов в текущем году получен очень низкий выход деловых поросят на свиноматку. Если в колхозах «Коммунар», «Красный кузнец», «Герой труда», «Рассвет» и некоторых других получено по 10 и больше поросят, то в колхозе «Память Ленина» — 3,2, им. Свердлова — 6,4, «Знаменосец» — 6,6, «Ошминский» — по 5,5 поросят. И это объясняется только тем, что здесь не было хозяйского ухода за свиньями, допускались несвоевременная случка, родственное разведение и т. д.

Значительную долю затрат на производство центнера животноводческой продукции составляют корма и зарплата животноводов.

Нам надо обратить большое внимание на подбор кормовых культур. Клевер, кукуруза и картофель, смеси гороха и вики с овсом на зеленый корм и зерно — вот основные кормовые культуры в нашем районе.

Затраты на зарплату могут быть также значительно снижены за счет увеличения нагрузки на одного работающего. С введением автопоения и автодойки на одну доярку можно увеличить нагрузку в наших условиях в два раза. Групповое содержание свиней избавляет колхозы от необходимости строить новые помещения, а главное позволяет одному человеку выращивать сотни и даже тысячи свиней.

В этом году в колхозе имени 1-го Мая за всем свинопольем ухаживают вместо 11 работающих ранее двое — т. Пешкичев А. И. и В. А. Михалицына. Эти замечательные труженики управились с поголовьем, превышающим прошлогоднее почти вдвое, и увеличили производство свинины в 3,5 раза. На оплату труда колхоз затратил денег меньше на

20 тыс. руб. При этом зарплата свиноводов возросла с 400 руб. в прошлом году до 700 руб. в этом году. Колхоз на 1 кг свинины затратил зарплаты всего один рубль, а в колхозе «Коммунар», где групповое содержание не применялось, на 1 кг свинины зарплата составила 2 руб. 56 коп., т. е. производительность труда свиноводов в 2,5 раза ниже. В колхозе «Сталинский пахарь» — 2 руб. 35 коп.

В текущем году колхозы района продали государству 3553 головы крупного рогатого скота живым весом одной головы в среднем 171 кг. Из них прошли средней упитанностью 461 голова, ниже средней — 2450 голов и тощие — 610 голов. Такая же примерно была картина и с другими видами скота.

О чем говорят эти цифры? О том, что колхозы на упитанности и весе всех видов скота потеряли около 1 млн. руб. и недодали только за счет этого свыше 300 тонн мяса.

Особенно плохо было поставлено у нас дело с нагулом крупного рогатого скота, был допущен большой падеж молодняка.

Перед партийной организацией района ставится задача в 1961 году обеспечить дальнейший рост поголовья скота и его продуктивности. Планом намечается довести поголовье крупного рогатого скота до 7885 голов, в том числе коров 3500, или 8,1 на 100 га сельскохозяйственных угодий. Свиней до 5800, в том числе свиноматок 2350, овец 6791, кур — не менее 26300 голов. Это значительно больше того, что мы имеем в текущем году.

Сейчас главная задача — хорошо провести зимовку скота. Партийные организации должны беспощадно выступать против имеющихся недостатков на фермах.

Далее докладчик останавливается на конкретных задачах по повышению плодородия почв, говорит о работе механизаторов, о подборе хороших кадров на все участки колхозного производства, вскрывает имеющиеся резервы и возможности по дальнейшему росту экономики колхозов района.

Оратор говорит о политико-воспитательной работе коммунистов и большой армии агитаторов, о работе районной комсомольской организации, торгующих организациях района, о работе культурно-просветительных, медицинских учреждений, останавливается на вопросе о благоустройстве населенных пунктов, строительстве и ремонте дорог.

В заключение докладчик выразил уверенность в том, что районная партийная организация и впредь будет упорно работать над подъемом сельского хозяйства и промышленности.

Организационный пленум РК КПСС

По окончании работы конференции состоялся первый организационный пленум вновь избранного районного комитета КПСС. Пленум избрал первым секретарем РК КПСС т. М. Е. Конакова, вторым секретарем РК КПСС т. Г. И. Жильцова, бюро райкома КПСС в составе товарищей М. Е. Конакова, Г. И. Жильцова, П. И. Несеровой, П. Н. Смирнова, М. А. Лазарцева, В. М. Добра-

чева, В. С. Березина, Ф. Д. Беспалова и П. И. Бакуева.

Пленум районного комитета КПСС утвердил заведующим отделом оргработы райкома партии т. В. М. Добрачева. Заведующим отделом пропаганды и агитации РК КПСС т. А. В. Мальцева, редактором районной газеты «Тоншаевский колхозник» т. П. И. Бакуева.

XVII районная партийная конференция

Из выступлений участников конференции

Лучше использовать имеющиеся резервы в развитии сельского хозяйства

Н. МАКАРОВ,

председатель колхоза имени Калинина.

В нашем колхозе, — говорит т. Макаров, — за последнее время резко возросло производство всех видов сельскохозяйственной продукции, увеличились и доходы артели. Так, по сравнению с прошлым годом, только от молочнотоварной фермы денежные доходы возросли со 183 тысяч до 260 тысяч рублей, от свинофермы — с 42 тысяч до 254 тысяч, от птицефермы — с 6 тысяч до 25 тысяч.

Однако мы плохо использовали имеющиеся резервы и возможности и потому до сих пор не выполнили наших социалистических обязательств.

Сейчас партийная организация и правление колхоза направляют усилия тружеников артели на решение этих задач.

Прежде всего мы увели-

чиваем поголовье всех видов скота и особенно его маточный состав. В будущем году для укрепления кормовой базы, расширим посевы кукурузы, клеверов и используем для выращивания кормовых культур не менее 50 процентов парового клина, улучшим использование удобрений, особенно торфа.

Он внес предложение, чтобы районный и областной комитеты партии приняли меры к открытию в районе филиала по продаже колхозам запасных частей и другого оборудования, а также высказал мысль по дальнейшему укрупнению колхозов, что позволит лучше использовать их основные средства по дальнейшему развитию колхозного производства.

Леспромхоз должен давать не только лес, но и мебель

А. ГРОМОВ,

директор Пижемского леспромхоза.

Коллектив леспромхоза успешно справился с десятимесячной программой. План по валовой продукции выполнен на 102,8 процента, по вывозке древесины на 102,4, по выпуску пиломатериалов на 103,6 процента.

В этом году леспромхоз полностью перешел на новую передовую технологию разработки лесосек, ведется погрузка хлыстов методом накатывания и крупнопакетная погрузка малыми комплексными бригадами. Все это значительно повысило производительность труда, дало возможность перейти на семичасовой рабочий день.

Однако в работе леспромхоза имеются существенные недостатки. За первое полугодие недодано около 3 миллионов рублей накопле-

ний, допущен перерасход по себестоимости и заработной плате. Над этими пробелами сейчас и работает партийная организация, администрация леспромхоза.

Нам необходимо расширить производство по переработке древесины — выпускать мебель, технологическую щепу, опилочные, стружечные плиты и т. д. на месте, не отправляя лес на другие деревообрабатывающие комбинаты. Этот вопрос мы поднимали перед управлением лесного хозяйства, совнархозом, но нас пока не поддерживают, хотя это предложение заслуживает всестороннего изучения, так как запасы леса в районе Пижмы исчисляются, а рабочих рук в поселке много.

Готовить кадры низового звена

И. Кропоткин,

председатель колхоза имени Кирова.

Сельскохозяйственное производство — одно из сложных и трудных, поэтому руководить им нужно вдумчиво, со знанием дела.

Работа комплексных бригад нашего колхоза показывает, что там, где у руководства ими стоят опытные кадры, хорошо знают дело, там и результаты работы налицо. Так, в бригаде д. Зотово, где стало правилом не сеять по неудобренной почве, там мы всегда получаем высокие урожаи всех сельскохозяйственных культур. Даже в этом году урожай зерновых здесь составил 10—12 центнеров. В бригаде же д. Ошары, где этого не хотят понять, урожай получают 5—6 центнеров с гектара.

То же самое наблюдается и в животноводстве, где мы за последнее время достигли заметных успехов. Неслучайно основным источником доходов колхоза сейчас стала эта отрасль артельного производства. От нее мы за последние месяцы 1960 года уже получили 900 тыс. руб.

Большая ответственность по должной организации сельскохозяйственного производства лежит на бригадирах и механизаторах колхозов. Но у нас в районе эти кадры до сих пор нигде не готовят. Райкому партии надо серьезно заняться подготовкой кадров низового звена. Может, следует создать специальную школу, где бы могли повышать свою квалификацию бригадиры, а также механизаторы, которым все чаще и чаще приходится встречаться со сложной техникой, требующей глубоких и разнообразных знаний. К этому неплохо привлечь и специалистов промышленных предприятий.

СНИЖАТЬ СЕБЕСТОИМОСТЬ СЕЛЬХОЗПРОДУКЦИИ

А. ШАМИН,

председатель колхоза имени 1-го Мая.

Труженики нашей артели, как и все трудящиеся района, в текущем году проделали большую работу по увеличению производства продуктов сельского хозяйства. Главное внимание партийной организации и правления колхоза при этом было направлено на снижение себестоимости продукции.

Мы, например, по опыту совхоза «Б.-Мурашкинский», перевели свиноголовье на крупногрупповое содержание. В результате, вместо 11 человек, которые были заняты по уходу за поголовьем, летом этого года работали только 2 человека. Такая перестройка позволила нам получить свинину по 7 руб. за килограмм.

При заготовке кормов мы подсчитали, что каждая 1000 кормовых единиц, полученных в сене, потребует затрат 2,5—3 человекодня, а при силосовании — 1,5 человекодня. Поэтому колхоз почти весь клевер и другую зеленую массу заложил на силос, исполь-

зуя при этом наши механизмы, а не ручной труд.

Чтобы избежать больших затрат на силосные сооружения, мы применили наземное силосование. Таким образом, давая дешевый корм скоту, мы снизили и будем дальше снижать себестоимость молока и мяса.

Большой эффект в этом можно получить при механизации трудоемких процессов на фермах, но областные организации нас крайне плохо снабжают автодоильными агрегатами, трубами, насосами и другими средствами механизации водоподачи.

Не всегда оказывают действенную помощь в развитии животноводства колхоза и наши ветеринарные и другие работники. В результате мы многое теряем от падежа скота.

— Неоднократно, — говорит в заключение т. Шамин, — я высказывал претензии райкому партии о плохой работе МРМ по улучшению лугов, но сдвигов в этом также не видно.

Больше внимания торговле

А. КИСЛИЦЫН,

председатель райпотребсоюза.

Потребительская кооперация является одной из крупных хозяйственных организаций района. Большой коллектив работников торговли района добился в текущем году некоторых положительных результатов в своей работе. Однако надо прямо сказать, что в нашей деятельности есть еще много недостатков, зависящих во многом от нас, но порой и не зависящих от торговых работников. Нас часто упрекают за плохой завоз товаров, нехватку их, но что можем сделать мы, если нас в области ограничивают теми или иными

товарами — крупной, перво- сортной мукой, жирами, валяной обувью, оконными стеклами и т. д. На мой взгляд, райкому партии и райисполкому надо помогать кооперации в завозе товаров, требовать, чтобы для РПС расширили фонды поставки их.

И есть еще просьба к партийным организациям, сельским Советам, руководителям колхозов — это помочь на местах правлению сельпо в подборе и выдвижении на работу в потребкооперацию лучших, добросовестных и способных людей, коммунистов.

Нам нужна техника

А. ФЕДЬКОВ,

колхозник сельхозартели „Рассвет“.

Наш колхоз занимает одно из первых мест по производству и продаже государству всех видов продуктов сельского хозяйства.

Но мы могли бы давать продукции и больше, если бы колхоз располагал техникой, способной вести раскорчевку новых земель, улучшать луга, расширять пастбища и строить на них водоемы.

К сожалению, такой техники мы нигде купить не можем. У нас в районе крайне плохо поставлено техническое снаб-

жение колхозов. Мы, например, вынуждены часто обращаться за новой техникой в Кировскую область, где купили трактор, комбайн, льно-

теребилку. Из-за плохого ремонта, проводимого Тоншаевской МРМ, мы также вынуждены и ремонт машин вести в мастерских Кировской области.

В заключение т. Федьков указал на недостатки медицинского обслуживания тружеников полей сельхозартели и на то, что исполком райсовета не принимает нужных мер к ремонту здания школы.

Это не по-государственному

В. КУЗНЕЦОВ,

начальник лесосуточного ГЖД.

вой базе, куда у нас подведена узкоколейная железная дорога. Сейчас получается так: вахтанские лесозаготовители вывозят лес за 25—30 километров от лесосек, расположенных у нашей УЖД, оставляя наш лесосуточный без сырьевой базы. По узкоколейной дороге можно этот же лес вывозить на наши склады, сократив расстояние вывоз-

ки на 20—25 километров.

Мое предложение: надо лесосуточный Вахтанского ЛПХ, расположенный на ст. Тоншаево, передать нашему лесосуточку. От этого значительно будут увеличены заготовки леса и снижена себестоимость заготавливаемого кубометра древесины.

Тоншаевский лесосуточный ГЖД существует с 1938 года. Работает он рентабельно. В нынешнем году коллектив лесосуточного досрочно, 20 октября, выполнил годовое задание. Но мы могли бы работать лучше, если бы нам не мешали в работе руководители Вахтанского леспромхоза. Руководство Вахтанского леспромхоза производит отвод лесосек для своего лесопункта, расположенного на ст. Тоншаево, в нашей лесосу-

В редакционной почте

Спасибо Вам, Лукерья Михайловна!

Лукерья Михайловна Глушкова, колхозница сельхозартели «Ир-Жара», воспитала скромного, трудолюбивого сына. Когда пришло время, она проводила его на службу в Советскую Армию, дав на прощание сыну материнское напутствие:

—Смотри, сынок, не роняй звания советского воина!

Служи честно!

За время службы Аркадий Михайлович Глушков показал себя исключительно скромным, дисциплинированным воином. Он является отличником боевой и политической подготовки. В безукоризненном состоянии содержатся его оружие и вверенная ему техника. Да и сам юноша, инициативный и бдительный, давно уже стал примером для всего личного состава подразделения. У него учатся, ему подражают. Командование части, высоко ценя замечательные качества паренька, 18 раз поощряло Аркадия.

Дорогая редакция! Разрешите через районную газету передать глубокую благодарность труженице артели «Ир-Жара», жительнице починка Ковязинский Лукерье Михайловне Глушковой за то, что она воспитала такого сына! Ваш земляк-тоншаевец с честью носит высокое звание воина Советской Армии.

М. Кушнарев,
секретарь партийной организации воинской части.



В сельскохозяйственных коллективах Народной Республики Албании организовано соревнование животноводов. Многие передовики показывают образцы труда. Среди них телятница Накси Камили. На ее попечении 60 животных. Она добивается быстрого развития и хорошего среднесуточного привеса телят.

На снимке: телятница Накси Камили. Фото Албанского телеграфного агентства.

Лиственница и кедр в лесах района

Известно, что раньше в лесах Тоншаевского района не произрастала лиственница. Первые опыты по ее разведению в наших условиях проведены в 1953 году. Тогда Пижемское лесничество высадило лиственницу в смеси с обыкновенной сосной на площади в 4 гектара. Опыт дал весьма положительные результаты. Саженцы лиственницы отлично прижились и хорошо развиваются. Отдельные растения имеют сейчас больше трех метров высоты.

Позднее посадка листвен-

ницы на площади 9 га проведена в Шерстковском лесничестве. Здесь приживаемость составила 90 процентов. Посадки лиственницы имеются также в Ошминском лесничестве.

В лесах района высажен и другой представитель сибирской тайги — кедр. Его приживаемость значительно хуже. Поэтому причины низкой приживаемости кедра подвергаются специальному изучению.

А. Борисова,
главный лесничий Пижемского леспромхоза.

Хороший подарок

Учащиеся Лесозаводской семилетней школы получили на днях хороший подарок. В их адрес пришло несколько посылок детской художественной литературы, среди которых такие замечательные произведения, как «Доктор Ай-Болит», «Старая крепость», «Четвертая высота».

Пополнилась школьная библиотека и большим набором учебных пособий.

Здесь новые приборы для химической и физической лабораторий, комплект реактивов для опытов по химии в 8-ом классе, географические карты и оборудование для столярной и слесарной мастерских.

На приобретение книг и учебных пособий школа затратила 4000 рублей.

А. Втюри,
директор Лесозаводской семилетней школы.



Эта книга нужна каждому!

Часто возникают трудности: как правильно написать те или иные слова, выражения или словосочетания? Как правильно их произнести? На каком слоге сделать ударение?

Случается, что при чтении книг, газет, журналов попадаются редко встречающиеся слова, выражения. Правильно написать, понять и объяснить значение таких слов поможет только что вышедший из печати 4-м исправленным и допол-

ненным изданием «Словарь русского языка» С. Ожегова. 1960 г., цена в ледеринковом переплете 31 руб. 45 коп. В словаре содержится около 53.000 слов. Для каждого слова дается подробное объяснение (толкование) его смысла и значения.

Расчитан Словарь на самые широкие круги со-

Знаете ли вы, что...

несколько капель распительного масла:

снимают пятна на линолеуме, обновляют клеенку.

капля уксуса:

придает блеск волосам после мытья головы, очищает ванну и умывальник, удаляет пятна от фруктов (до стирки), подновляет позолоченную рамку, придает мягкость кожаным перчаткам.

кусочек карпوفеля:

снимает следы от пальцев на окрашенной двери (вареный карпوفель).

кусочек сахара:

смягчает жесткую воду (вымытые в такой воде руки становятся шелковисто-мягкими).

ломтик лука:

обновляет лакированную кожу, стирает ржавчину на сковородке, очищает запачканное стальное лезвие ножа.

щепотка соли:

очищает дно подгоревшей кастрюли, снимает свежее жирное пятно, очищает дно чайника.

Бонн готовит „черные списки“

По заданию боннского министра внутренних дел Шредера в Западной Германии началась подготовка к составлению «черных списков» на основе законопроекта об ограничении контактов между гражданами ФРГ и ГДР. Преследованиям со стороны боннских властей будут подвергаться прежде всего участники движения в защиту мира, «комитетов борьбы против атомной смерти», противники военной службы, члены СДПГ и профсоюзов, которые выступали с

критикой политики Бонна, сотрудники западногерманских газет, находящиеся в оппозиции политике аденауэровского правительства, а также граждане, получающие газеты и журналы из ГДР.

Газета «Нейес Дейчланд» сообщает, что в «черные списки» должны быть внесены все лица, подписавшие воззвания к борьбе против атомного вооружения Западной Германии.

(ТАСС).

Парагвай под гнетом пирана

Тяжелый экономический кризис переживает Парагвай, находящийся под гнетом тиранического режима Стресснера. Как пишет журнал «Виссон», в стране царит инфляция и финансовая разруха.

Неуклонно ухудшается положение широких народных масс. По сравнению с

1958 годом в 1960 году цены на продовольствие и товары широкого потребления выросли на 75 процентов.

Политическая обстановка в Парагвае характеризуется массовыми преследованиями противников диктатуры.

(ТАСС).

Куба вышла из международного банка

Как сообщают из Вашингтона, в столице США — Вашингтоне официально объявлено, что Куба вышла из состава членов

контролируемого Соединенными Штатами международного банка реконструкции и развития.

(ТАСС).

Редактор П. БАКУЕВ.

Райорганизатор по переселению при Тоншаевском райисполкоме доводит до сведения всех колхозников района, рабочих и служащих, что

ПРОИЗВОДИТСЯ ПЕРЕСЕЛЕНИЕ в колхозы и совхозы Хабаровского края и Амурской области.

За всеми справками по вопросу переселения обращаться по адресу: село Тоншаево, райисполком, к райорганизатору Зубареву.

Райорганизатор по переселению.